



## MESTO NITRA

### Materiál na rokovanie Mestského zastupiteľstva v Nitre

<b>Predkladateľ:</b>	Jozef Dvonč, primátor mesta Nitry
<b>Číslo materiálu:</b>	1591/2014
<b>Názov materiálu:</b>	Návrh na zámer nakladania s nehnuteľnosťou vo vlastníctve Mesta Nitry (zámena pozemkov kat. úz. Zobor)
<b>Spracovateľ:</b>	Angela Marková referent majetkoprávneho usporiadania
<b>Napísal:</b>	Angela Marková referent majetkoprávneho usporiadania
<b>Prizvať:</b>	-
<b>Dátum rokovania MZ:</b>	09.10.2014
<b>Dátum vyhotovenia:</b>	25.09.2014

<b>Návrh na uznesenie:</b>	<i>„na osobitnej strane“</i>
<b>Podpis predkladateľa:</b>	

Návrh na uznesenie:

Mestské zastupiteľstvo v Nitre

p r e r o k o v a l o

Návrh na zámer nakladania s nehnuteľnosťou vo vlastníctve Mesta Nitry (zámena pozemkov kat. úz. Zobor)

I. alternatíva

n e s c h v a ľ u j e

spôsobom prípadu osobitného zreteľa podľa § 9a ods. 8 písm. e) zákona č. 138/1991 Zb. o majetku obcí v znení neskorších predpisov

zámer zámeny pozemku parcela „C“ KN č. 1940/7 – zastavané plochy a nádvoria o výmere 92 m<sup>2</sup> oddeleného z pôvodných pozemkov parc. „C“ KN č. 1940/1 – zastavané plochy a nádvoria o výmere 10925 m<sup>2</sup> a parc. „C“ KN č. 1940/7 – zastavané plochy a nádvoria o výmere 19 m<sup>2</sup> zapísaných v LV č. 3079 kat. úz. Zobor vo vlastníctve Mesta Nitry, za pozemok parc. „C“ KN č. 1937/2 – vinice o výmere 92 m<sup>2</sup> oddeleného z pôvodného pozemku parc. „C“ KN č. 1937 – vinice o výmere 507 m<sup>2</sup> zapísaného v LV č. 37 kat. úz. Zobor vo vlastníctve Vis Pas, s.r.o., 8. mája č. 18, 821 06 Bratislava, podľa geometrického plánu č. 49/2012 zo dňa 15. 04. 2013 vyhotoveného Geocentrum s.r.o., J. Vuruma č. 4, 949 01 Nitra, s tým, že žiadateľ – spoločnosť Vis Pas, s.r.o. uhradí náklady spojené s návrhom na vklad do katastra nehnuteľností.

alebo

II. alternatíva

s c h v a ľ u j e

spôsobom prípadu osobitného zreteľa podľa § 9a ods. 8 písm. e) zákona č. 138/1991 Zb. o majetku obcí v znení neskorších predpisov

zámer zámeny pozemku parcela „C“ KN č. 1940/7 – zastavané plochy a nádvoria o výmere 92 m<sup>2</sup> oddeleného z pôvodných pozemkov parc. „C“ KN č. 1940/1 – zastavané plochy a nádvoria o výmere 10925 m<sup>2</sup> a parc. „C“ KN č. 1940/7 – zastavané plochy a nádvoria o výmere 19 m<sup>2</sup> zapísaných v LV č. 3079 kat. úz. Zobor vo vlastníctve Mesta Nitry, za pozemok parc. „C“ KN č. 1937/2 – vinice o výmere 92 m<sup>2</sup> oddeleného z pôvodného pozemku parc. „C“ KN č. 1937 – vinice o výmere 507 m<sup>2</sup> zapísaného v LV č. 37 kat. úz. Zobor vo vlastníctve Vis Pas, s.r.o., 8. mája č. 18, 821 06 Bratislava, podľa geometrického plánu č. 49/2012 zo dňa 15. 04. 2013 vyhotoveného Geocentrum s.r.o., J. Vuruma č. 4, 949 01 Nitra, s tým, že žiadateľ – spoločnosť Vis Pas, s.r.o. uhradí náklady spojené s návrhom na vklad do katastra nehnuteľností.

Dôvodom zámeny je, že žiadateľ by na pozemku, ktorý by zámenou získal, zachoval a udržiaval výsadbu zelene popri plánovanej bytovej výstavbe, nakoľko v súčasnosti je parc. „C“ KN č. 1940/7 vo vlastníctve Mesta Nitry neudržiavaná a zarastená náletovou zeleňou

u k l a d á

vedúcemu odboru majetku

zabezpečiť postup stanovený zákonom SNR č.138/1991 Zb. o majetku obcí v znení neskorších predpisov

T: 31.12.2014

K: MR

## **Návrh na zámer nakladania s nehnuteľnosťou vo vlastníctve Mesta Nitry (zámena pozemkov kat. úz. Zobor)**

V súlade so Zákonom SNR č. 138/1991 Zb. o majetku obcí v znení neskorších predpisov a Zásad hospodárenia a nakladania s majetkom Mesta Nitry v znení dodatku č. 1,2 a 3 predkladáme návrh na zámer nakladania s nehnuteľnosťou vo vlastníctve Mesta Nitry.

Mesto Nitry je vlastníkom nehnuteľnosti parc. „C“ KN č. 1940/1 – zastavané plochy a nádvoria o výmere 10925 m<sup>2</sup> a parc. „C“ KN č. 1940/7 – zastavané plochy a nádvoria o výmere 19 m<sup>2</sup> zapísaných v LV č. 3079 kat. úz. Zobor, ktoré sa nachádzajú medzi ul. Kláštorskou a Chmeľovou dolinou.

Odbor majetku eviduje žiadosť spoločnosti Vis Pas, s.r.o., 8. mája č. 18, 821 06 Bratislava o zámenu časti pozemku parc. „C“ KN č. 1937 zapísaného v LV č. 37 vo výlučnom vlastníctve žiadateľa, a to o výmere 92 m<sup>2</sup> za časť pozemku parc. „C“ KN č. 1940/7 zapísaného v LV č. 3079 vo vlastníctve Mesta Nitry, tiež o výmere 92 m<sup>2</sup>, k čomu doložil geometrický plán č. 49/2012 na oddelenie pozemkov p. č. 1940/7, 1937/2. Spoločnosť na pozemku parc. „C“ KN č. 1937 plánuje bytovú výstavbu, kvôli čomu musí byť splnená podmienka 60 % zastavanosti v zmysle vypracovanej projektovej dokumentácie. Na časti pozemku parc. „C“ KN č. 1940/7 a 1940/1 (súčasť komunikácie), ktoré by získali zámenou od mesta vo výmere 92 m<sup>2</sup>, by zachovali a udržiavali výsadbu zelene.

V súčasnosti je parc. „C“ KN č. 1940/7 (vlastníctvo mesta) v oplotení spolu s parc. „C“ KN č. 1938 a 1939 (vlastníctvo Vis Pas), ako celok je zarastená náletovou zeleňou a neudržiavaná.

V prípade, ak by nebolo možné zamieňať celú výmeru v zmysle GP č. 49/12, spoločnosť by akceptovala aj iné riešenie zámeny.

**Útvar hlavného architekta MsÚ v Nitre:** vydal z územného hľadiska vyjadrenie, podľa ktorého je miestna komunikácia ul. Kláštorská funkčnej triedy C1 s parametrami MOK 8-12/40 a je súčasťou dopravného okruhu Kláštorská, Oravská, Dolnohorská, Klinčeková. Obslužné komunikácie C1 sú rozhodujúcimi komunikáciami v dopravnom skelete mesta pre dopravné prepojenia medzi centrom a jednotlivými časťami mesta. Na komunikácii Kláštorskej sú trasované linky MAD a v zmysle ÚPN mesta naplánovaná cyklotrasa.

Nakoľko časť pozemku parc. „C“ KN č. 1940/7 navrhovaná na zámenu je súčasťou miestnej komunikácie ul. Kláštorská, ÚHA nesúhlasí so zámenou. Časť pozemku parc. „C“ KN č. 1937 vo vlastníctve žiadateľa odporúča majetkoprávne vysporiadať.

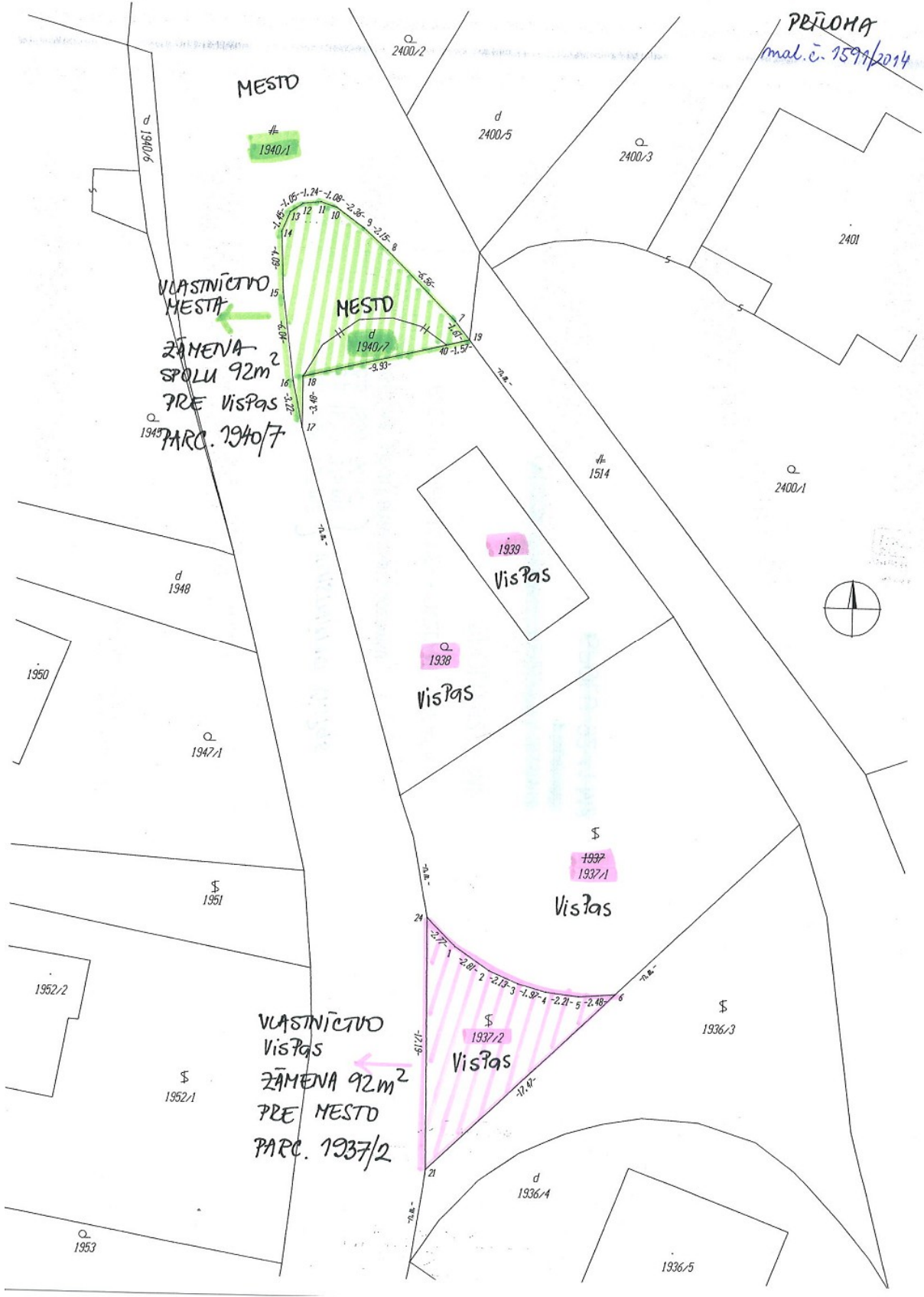
**Odbor majetku MsÚ v Nitre:** vykonal obhliadku nehnuteľností nachádzajúcich sa medzi ul. Kláštorskou a Chmeľovou dolinou. Zistil, že pozemok vo vlastníctve mesta, časť ktorého požaduje žiadateľ k zámene, je v oplotení, neudržiavaný, zarastený. Stavba na tomto pozemku je tiež neudržiavaná. Pozemok vo vlastníctve žiadateľa, ktorého časť by vyčlenil k zámene, sa nachádza v rámci komunikácie. Evidovaný je s druhom pozemku vinice.

**VMČ č. 6 – Zobor a Dražovce:** vo svojom stanovisku č. VMČ/23/2014 zo dňa 26. 05. 2014 sa odvoláva na stanovisko ÚHA. Časti parciel 1937 a 1940/7 situované pod existujúcimi komunikáciami tvoria plochy určené pre obslužné verejné komunikácie, nie pre bytovú výstavbu. VMČ nesúhlasí so zámenou pozemkov.

**Komisia Mestského zastupiteľstva v Nitre pre financovanie, správu majetku a podnikateľskú činnosť:** uznesením č. 127/2014 zo zasadnutia konaného dňa 28. 08. 2014 odporučila neschváliť zámenu časti o výmere 92 m<sup>2</sup> z pozemku parc. reg. „C“ KN č. 1937 kat. úz. Zobor vo vlastníctve spoločnosti Vis Pas, s.r.o., 8. mája č. 18, 821 06 Bratislava za časť o výmere 92 m<sup>2</sup> z pozemku parc. „C“ KN č. 1940/7 kat. úz. Zobor vo vlastníctve Mesta Nitry.

Na základe uvedeného predkladáme Mestskému zastupiteľstvu v Nitre Návrh na zámer nakladania s nehnuteľnosťou vo vlastníctve Mesta Nitry (zámena pozemkov kat. úz. Zobor), tak ako je uvedené v návrhu na uznesenie.

PRÍLOHA  
mal.č. 1597/2014



РЕИОНА

